

# **NETGEAR®**

Connect with Innovation™

**Router-Konfigurationshilfe für den  
Internet-Anbieter**

**Arcor**

## Router-Konfigurationshilfe für den Internet-Anbieter

# Arcor

### 1. Router-Konfiguration Consumer-Geräte (ohne integriertem Modem)

<a href="#"><u>RP614</u></a>	<a href="#"><u>WGT634U</u></a>	<a href="#"><u>WNR854T</u></a>
<a href="#"><u>MR814</u></a>	<a href="#"><u>KWGR614</u></a>	<a href="#"><u>WNR3500</u></a>
<a href="#"><u>WGR614</u></a>	<a href="#"><u>WPN824</u></a>	<a href="#"><u>WNDR3300</u></a>
<a href="#"><u>WGT624</u></a>	<a href="#"><u>WPNT834</u></a>	
<a href="#"><u>WGU624</u></a>	<a href="#"><u>WNR834B</u></a>	

### 2. Router-Konfiguration Consumer-Geräte (mit integriertem Modem)

<a href="#"><u>DG834B</u></a>	<a href="#"><u>DG834NB</u></a>
<a href="#"><u>DG834GB</u></a>	<a href="#"><u>DG834PNB</u></a>
<a href="#"><u>DG834GTB</u></a>	

### 3. Router-Konfiguration ProSafe-Geräte

<a href="#"><u>FR114P</u></a>	<a href="#"><u>FR328S</u></a>	<a href="#"><u>FVS114</u></a>
<a href="#"><u>FM114P</u></a>	<a href="#"><u>FVL328</u></a>	<a href="#"><u>FVS124G</u></a>
<a href="#"><u>FR114W</u></a>	<a href="#"><u>FVM318</u></a>	
<a href="#"><u>FWG114P</u></a>	<a href="#"><u>FVS318</u></a>	
<a href="#"><u>FWAG114</u></a>	<a href="#"><u>FVS328</u></a>	

### 4. Router-Konfiguration ProSafe-Geräte (neues Firmware-Layout)

<a href="#"><u>DGFV338B</u></a>	<a href="#"><u>FVS336G</u></a>
<a href="#"><u>FVX538</u></a>	<a href="#"><u>FVG318</u></a>
<a href="#"><u>FVS338</u></a>	

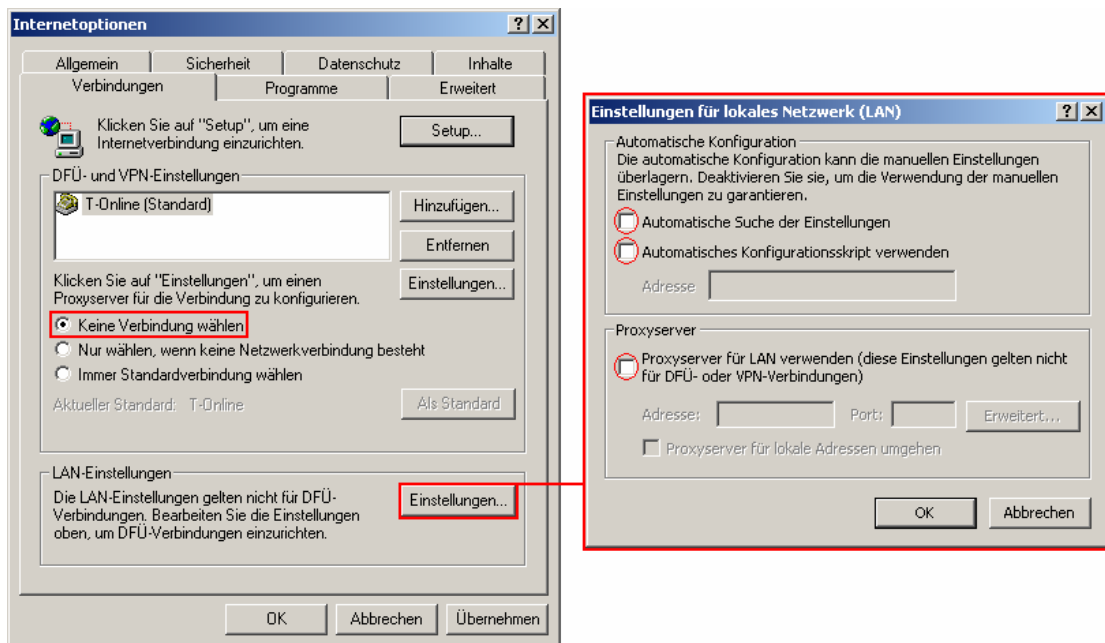
## 1. Router-Konfiguration Consumer-Geräte (ohne integriertem Modem)

Starten Sie den Internet Explorer.

Sollte der Internet Explorer versuchen die Startseite zu laden, brechen Sie den Vorgang mit **Abbrechen** in der Symbolleiste ab.



Klicken Sie auf **Extras** -> **Internetoptionen** und konfigurieren Sie die Einstellungen, wie in folgender Abbildung zu sehen.



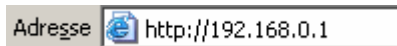
Unter der Karteikarte **Verbindungen** muss **Keine Verbindung wählen** aktiviert sein.

Achten Sie im Fenster **Einstellungen für lokales Netzwerk (LAN)** darauf, dass alle Kontrollkästchen deaktiviert sind.

Bestätigen Sie beide Fenster mit **OK** um die Einstellungen zu übernehmen.

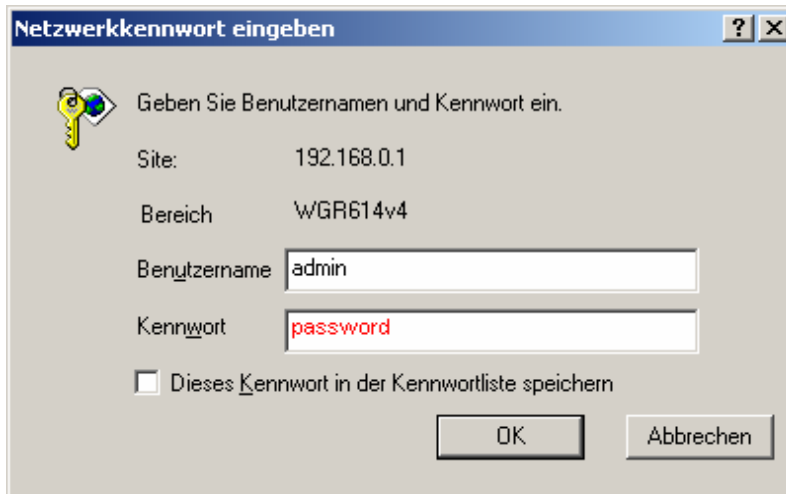
Starten Sie den Internet Explorer erneut.

Tragen Sie nun in der Adressleiste **http://192.168.0.1** ein und drücken Sie Enter.



**Hinweis:** Die Standard-IP-Adresse neuerer Modelle lautet evtl.: **192.168.1.1**

Im folgenden Fenster tragen Sie als Benutzername „**admin**“ und als Standard-Kennwort „**password**“ ein.



Netzwerkkenwort eingeben

Geben Sie Benutzernamen und Kennwort ein.

Site: 192.168.0.1

Bereich: WGR614v4

Benutzername: admin

Kennwort: password

Dieses Kennwort in der Kennwortliste speichern

OK Abbrechen

Bestätigen Sie dies mit **OK**.

Sollte der Konfigurationsassistent nicht automatisch starten, so klicken Sie links oben in der Menüleiste auf **Setup-Assistent** (Setup Wizard).

## Setup Wizard

---

**The Smart Setup Wizard Can Detect The Type Of Internet Connection That You Have.**

**Do You Want The Smart Setup Wizard To Try And Detect The Connection Type Now?**

- Yes.  
 No. I Want To Configure The Router Myself.
- 

Next

Vergewissern Sie sich, dass **JA** (Yes) ausgewählt ist und klicken auf **Weiter** (Next).

Bei folgender automatischen Erkennung der Internetverbindung sollte der Router **PPPoE** erkennen.

## PPPoE Detected

---

Back Next

Klicken Sie auf **Weiter** (Next) um fortzufahren.

Im folgenden Schritt tragen Sie unter **Anmeldung** (Login) Ihre Einwahldaten von Arcor ein.

**Hinweis:** Die Art/Syntax ist Sache Ihres Internetanbieters, stellt sich in der Regel jedoch wie folgt zusammen:

**Anmeldung:** **ar123456789**

**Kennwort:** **Ihr persönliches Kennwort**

Sollten Sie sich bezüglich Ihrer Einwahldaten nicht sicher sein (Benutzername u. Kennwort), kontaktieren Sie bitte Ihren Internet-Anbieter Arcor.

## PPPoE

---

<b>Login</b>	<input type="text" value="Benutzername"/>
<b>Password</b>	<input type="password" value="XXXXXXXXXX"/>
<b>Service Name</b> (If Required)	<input type="text"/>
<b>Idle Timeout</b> (In Minutes)	<input type="text" value="5"/>

---

Im Feld **Zeitlimit für Leerlauf** (Idle Timeout) definieren Sie die Zeit (in Minuten), nach der der Router die Internetverbindung bei Inaktivität trennt.

Sollten Sie wünschen, dass die Verbindung niemals getrennt wird (z.B. bei Flatrate oder VPN-Konfigurationen), tragen Sie dort eine „0“ ein.

Klicken Sie auf **Anwenden** (Apply) um die Einstellungen zu übernehmen.

Um zu prüfen, ob die Internetverbindung zustande kommt, klicken Sie links auf den Menüpunkt **Router Status** und dort auf die Schaltfläche **Verbindungsstatus** (Connection Status).

Im nun erschienenen Popup-Fenster klicken Sie auf **Verbinden** (Connect).

**Hinweis:** Sollte an dieser Stelle kein Popup-Fenster erscheinen, deaktivieren Sie den Popup-Blocker Ihres Browsers.



Bei erfolgreicher Verbindung wechseln die Punkte **Verbindung zu Server** (Connecting to Server), **Aushandlung** (Negotiation) und **Authentifizierung** (Authentication) auf **ON**.

Bei **IP-Adressabruf** (Getting IP Addresses) sehen Sie die Ihnen vom Provider zugewiesene IP-Adresse.

Nun sollten Sie das Internet nutzen können.

Sollte dies nicht der Fall sein, so kontaktieren Sie unsere technische Support-Hotline unter der Telefonnummer:

0180 - 590 59 59 (14 Cent/Min aus dem dt. Festnetz \*)

Werktags von 09.00 – 18.00 Uhr.

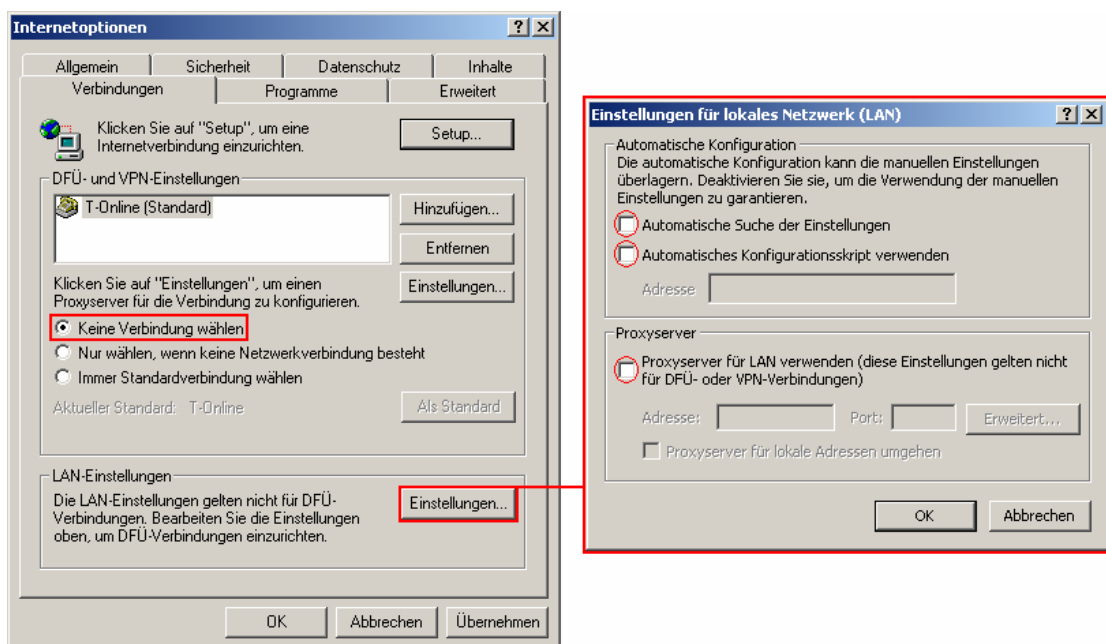
## 2. Router-Konfiguration Consumer-Geräte (mit integriertem Modem)

Starten Sie den Internet Explorer.

Sollte der Internet Explorer versuchen die Startseite zu laden, brechen Sie den Vorgang mit **Abbrechen** in der Symbolleiste ab.



Klicken Sie auf **Extras** -> **Internetoptionen** und konfigurieren Sie die Einstellungen, wie in folgender Abbildung zu sehen.



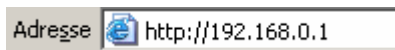
Unter der Karteikarte **Verbindungen** muss **Keine Verbindung wählen** aktiviert sein.

Achten Sie im Fenster **Einstellungen für lokales Netzwerk (LAN)** darauf, dass alle Kontrollkästchen deaktiviert sind.

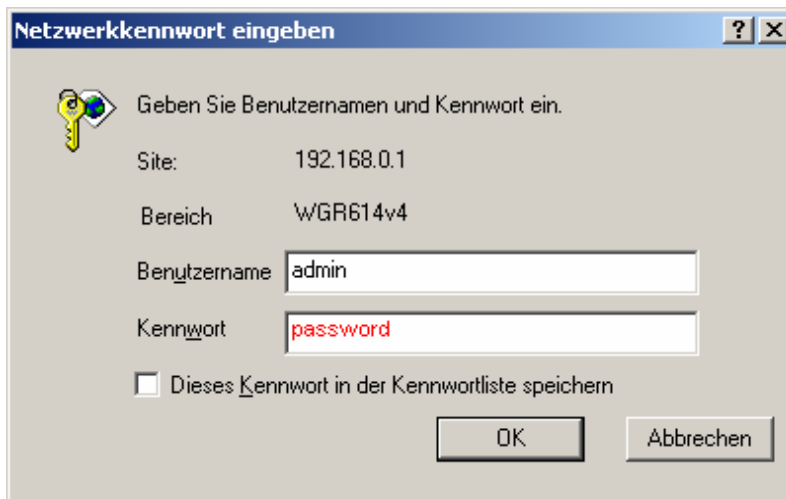
Bestätigen Sie beide Fenster mit **OK** um die Einstellungen zu übernehmen.

Starten Sie den Internet Explorer erneut.

Tragen Sie nun in der Adressleiste **http://192.168.0.1** ein und drücken Sie Enter.



Im folgenden Fenster tragen Sie als Benutzername „**admin**“ und als Standard-Kennwort „**password**“ ein.



Bestätigen Sie dies mit **OK**.

Sollte der Setup-Assistent nicht automatisch angezeigt werden, klicken Sie oben links auf **Setup Wizard** (Setup-Assistent).

## Setup-Assistent

### Land und Sprache auswählen

Land:

Sprache:

### Verbindungsart automatisch erkennen

Der Setup -Assistent kann die Art Ihrer Internetverbindung erkennen.

Soll der Smart Setup-Assistent jetzt versuchen, den Verbindungstyp zu erkennen?

- Ja.**
- Nein.** Ich möchte den Router selbst konfigurieren.

Weiter

Stellen Sie die gewünschte Sprache der Konfigurationsoberfläche, sowie das Land in dem sich der Router befindet ein.

Lassen Sie die Verbindungsart automatisch erkennen und bestätigen Sie dies mit **Weiter**.

Bei der automatischen Erkennung der Internetverbindung sollte **PPPoE** erkannt werden.

## PPPoE Detected

Back Next

Klicken Sie auf **Weiter** (Next) um fortzufahren.

Im folgenden Schritt tragen Sie nun in das Feld **Anmeldung** Ihre persönlichen Arcor Einwahldaten ein.

**Hinweis:** Die Art/Syntax ist Sache Ihres Internetanbieters, stellt sich in der Regel jedoch wie folgt zusammen:

**Anmeldung:** **ar123456789**

**Kennwort:** **Ihr persönliches Kennwort**

Sollten Sie sich bezüglich Ihrer Einwahldaten nicht sicher sein (Benutzername u. Kennwort), kontaktieren Sie bitte Ihren Internet-Anbieter Arcor.

## PPPoE

---

<b>Anmeldung</b>	<input type="text" value="Benutzername"/>
<b>Kennwort</b>	<input type="password" value="XXXXXXXXXX"/>

---

Klicken Sie auf **Anwenden** um die Einstellungen zu übernehmen.

Sie wechseln nun automatisch in den Menüpunkt **Grundeinstellungen**.

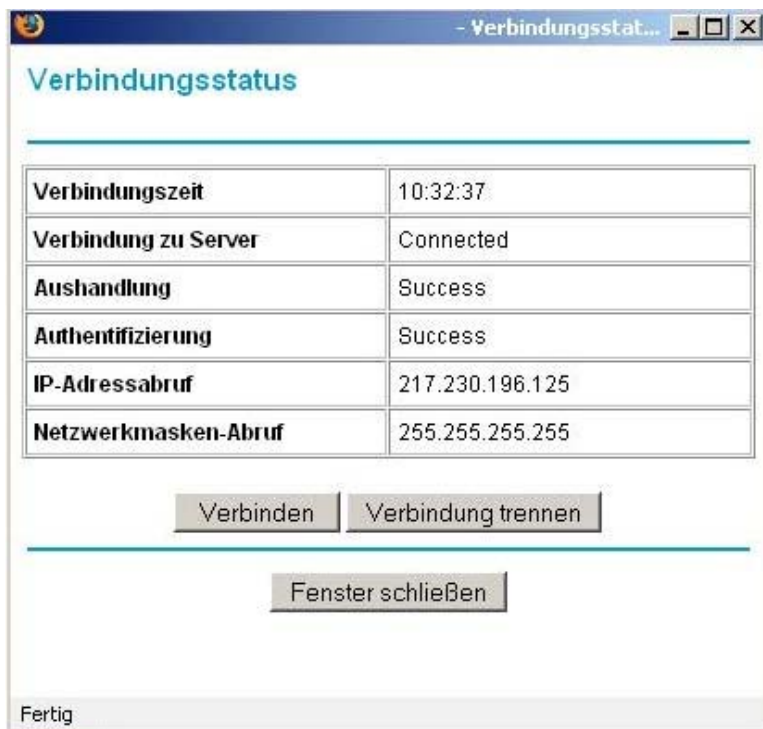
Im Feld **Zeitlimit für Leerlauf** definieren Sie die Zeit (in Minuten), nach der der Router die Internetverbindung bei Inaktivität trennt.

Sollten Sie wünschen, dass die Verbindung niemals getrennt wird (z.B. bei Flatrate oder VPN-Konfigurationen), tragen Sie dort eine „0“ ein und bestätigen dies mit **Anwenden**.

Um zu prüfen, ob die Internetverbindung erfolgreich aufgebaut wird, klicken Sie links auf den Menüpunkt **Routerstatus** und dort auf die graue Schaltfläche **Verbindungsstatus**.

In dem sich nun öffnenden Fenster klicken Sie auf **Verbinden**.

**Hinweis:** Sollte an dieser Stelle kein Popup-Fenster erscheinen, deaktivieren Sie den Popup-Blocker Ihres Browsers.



Bei erfolgreicher Verbindung wird, wie hier dargestellt, bei **Verbindung zu Server** „*Connected*“ angezeigt.

Unter **IP-Adressabruf** wird die Ihnen zugeteilte IP-Adresse Ihres Internetanbieters angezeigt.

Nun sollten Sie das Internet nutzen können.

Sollte dies nicht der Fall sein, so kontaktieren Sie unsere technische Support-Hotline unter der Telefonnummer:

0180 - 590 59 59    (14 Cent/Min aus dem dt. Festnetz \*)

Werktags von 09.00 – 18.00 Uhr.

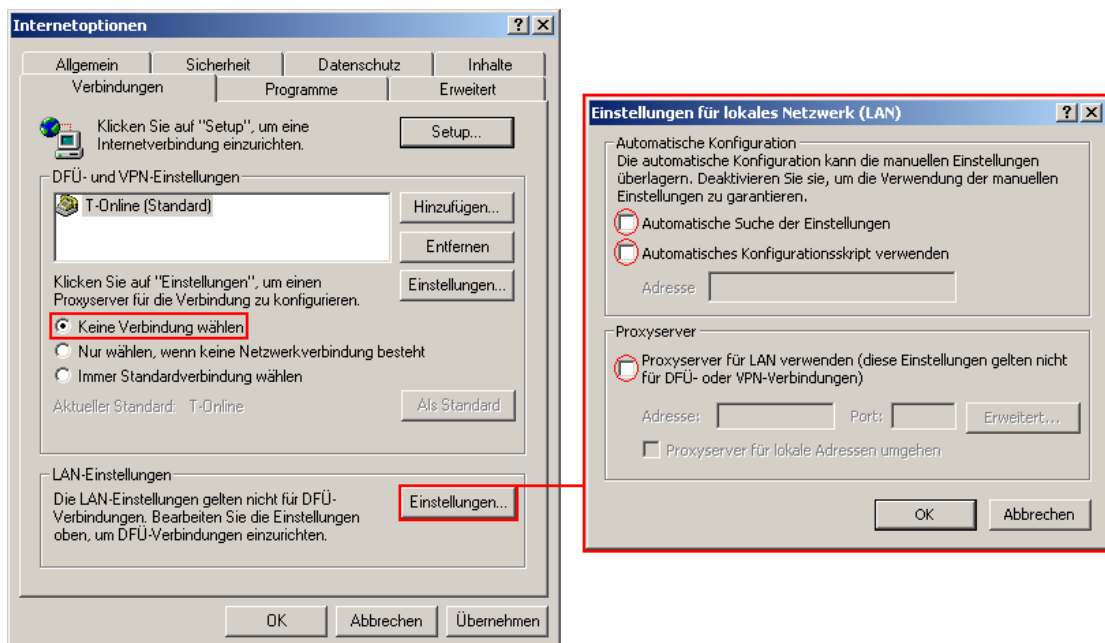
### 3. Router-Konfiguration ProSafe-Geräte

Starten Sie den Internet Explorer.

Sollte der Internet Explorer versuchen die Startseite zu laden, brechen Sie den Vorgang mit **Abbrechen** in der Symbolleiste ab.



Klicken Sie auf **Extras** -> **Internetoptionen** und konfigurieren Sie die Einstellungen, wie in folgender Abbildung zu sehen.



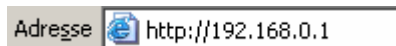
Unter der Karteikarte **Verbindungen** muss **Keine Verbindung wählen** aktiviert sein.

Achten Sie im Fenster **Einstellungen für lokales Netzwerk (LAN)** darauf, dass alle Kontrollkästchen deaktiviert sind.

Bestätigen Sie beide Fenster mit **OK** um die Einstellungen zu übernehmen.

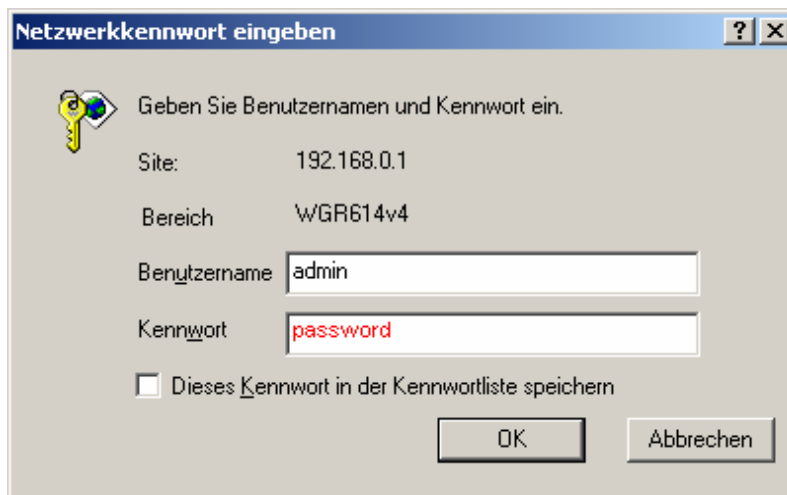
Starten Sie den Internet Explorer erneut.

Tragen Sie nun in der Adressleiste **http://192.168.0.1** ein und drücken Sie Enter.



**Hinweis:** Die Standard-IP-Adresse neuerer Modelle lautet evtl.: **192.168.1.1**

Im folgenden Fenster tragen Sie als Benutzername „**admin**“ und als Standard-Kennwort „**password**“ ein.

A screenshot of a Windows dialog box titled 'Netzwerkkenntwort eingeben'. The dialog contains a key icon and the text 'Geben Sie Benutzernamen und Kennwort ein.'. Below this, there are labels for 'Site:' (192.168.0.1) and 'Bereich:' (WGR614v4). There are two text input fields: 'Benutzername' containing 'admin' and 'Kennwort' containing 'password'. At the bottom, there is a checkbox labeled 'Dieses Kennwort in der Kennwortliste speichern' which is unchecked. There are 'OK' and 'Abbrechen' buttons at the bottom right.

Bestätigen Sie dies mit **OK**.

Sollte der Konfigurationsassistent nicht automatisch starten, so klicken Sie links oben in der Menüleiste auf **Setup-Assistent** (Setup Wizard).

## Setup Wizard

---

**The Smart Setup Wizard Can Detect The Type Of Internet Connection That You Have.  
Do You Want The Smart Setup Wizard To Try And Detect The Connection Type Now?**

- Yes.  
 No. I Want To Configure The Router Myself.
- 

Next

Vergewissern Sie sich, dass **Yes** ausgewählt ist und klicken auf **Weiter** (Next).

Bei manchen Modellen erscheint nun die Auswahl zwischen **NAT** und **Classical Routing**, dort wählen Sie **NAT**.

Nach folgender automatischen Erkennung der Internetverbindung sollte der Router **PPPoE** erkennen.

## PPPoE Detected

---

Back Next

Klicken Sie auf **Next** um fortzufahren.

Im folgenden Schritt tragen Sie unter **Login** Ihre Einwahldaten von Arcor ein.

**Hinweis:** Die Art/Syntax ist Sache Ihres Internetanbieters, stellt sich in der Regel jedoch wie folgt zusammen:

**Login:**            **ar123456789**

**Password:**    **Ihr persönliches Kennwort**

Sollten Sie sich bezüglich Ihrer Einwahldaten nicht sicher sein (Benutzername u. Kennwort), kontaktieren Sie bitte Ihren Internet-Anbieter Arcor.

Internet Service Provider Name	Other (PPPoE) ▾
Account Name	FWG114P
Domain Name	
<hr/>	
Login	Benutzername
Password	XXXXXXXXXX
Idle Timeout	5 Minutes

Im Feld **Idle Timeout** definieren Sie die Zeit (in Minuten), nach der der Router die Internetverbindung bei Inaktivität trennt.

Sollten Sie wünschen, dass die Verbindung niemals getrennt wird (z.B. bei Flatrate oder VPN-Konfigurationen), tragen Sie dort eine „0“ ein.

Klicken Sie auf **Apply** um die Einstellungen zu übernehmen.

Um zu prüfen, ob die Internetverbindung zustande kommt, klicken Sie links auf den Menüpunkt **Router Status** und dort auf die graue Schaltfläche **Connection Status**.

Im nun erschienenen Fenster klicken Sie auf **Connect**.

**Hinweis:** Sollte an dieser Stelle kein Popup-Fenster erscheinen, deaktivieren Sie den Popup-Blocker Ihres Browsers.



Bei erfolgreicher Verbindung wechseln die Punkte **Connecting to Server**, **Negotiation** und **Authentication** auf **ON**.

Bei **Getting IP Adresses** sehen Sie die Ihnen vom Provider zugewiesene IP-Adresse.

Nun sollten Sie das Internet nutzen können.

Sollte dies nicht der Fall sein, so kontaktieren Sie unsere technische Support-Hotline unter der Telefonnummer:

0180 - 590 59 59 (14 Cent/Min aus dem dt. Festnetz \*)

Werktags von 09.00 – 18.00 Uhr.

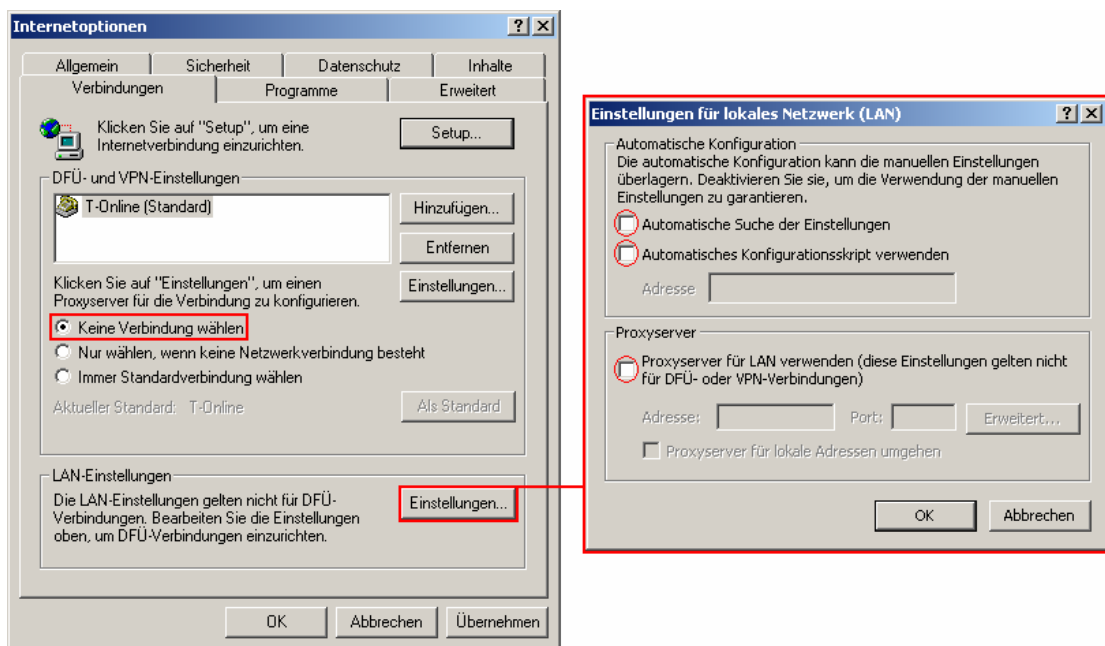
## 4. Router-Konfiguration ProSafe-Geräte (neues Firmware-Layout)

Starten Sie den Internet Explorer.

Sollte der Internet Explorer versuchen die Startseite zu laden, brechen Sie den Vorgang mit **Abbrechen** in der Symbolleiste ab.



Klicken Sie auf **Extras** -> **Internetoptionen** und konfigurieren Sie die Einstellungen, wie in folgender Abbildung zu sehen.



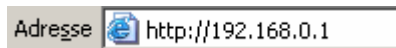
Unter der Karteikarte **Verbindungen** muss **Keine Verbindung wählen** aktiviert sein.

Achten Sie im Fenster **Einstellungen für lokales Netzwerk (LAN)** darauf, dass alle Kontrollkästchen deaktiviert sind.

Bestätigen Sie beide Fenster mit **OK** um die Einstellungen zu übernehmen.

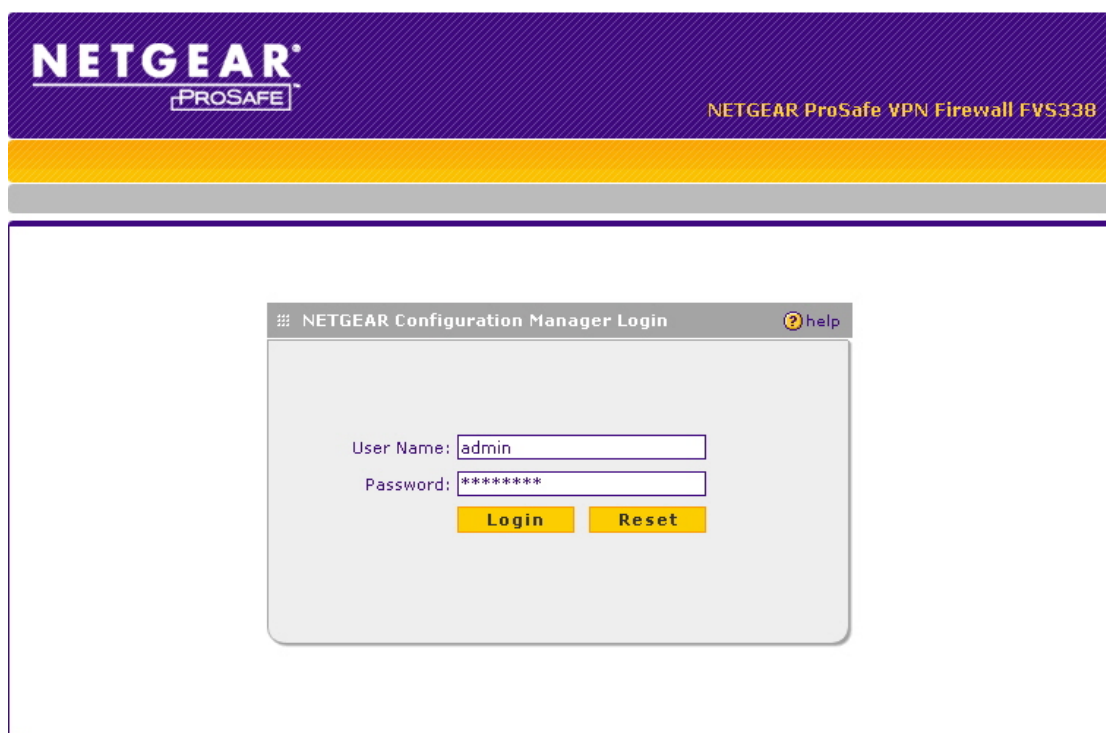
Starten Sie den Internet Explorer erneut.

Tragen Sie nun in der Adressleiste **http://192.168.0.1** ein und drücken Sie Enter.



**Hinweis:** Die Standard-IP-Adresse neuerer Modelle lautet evtl.: **192.168.1.1**

Im folgenden Fenster tragen Sie als Benutzername „**admin**“ und als Standard-Kennwort „**password**“ ein.



Wechseln Sie zu dem Menüpunkt **Network Configuration** und starten den Setup-Assistent über die Schaltfläche **Auto Detect**.

**NETGEAR**  
PROSAFE

NETGEAR ProSafe VPN Firewall FVS338

**Network Configuration** | Security | VPN | Administration | Monitoring | Web Support | Logout |

:: WAN Settings :: Dynamic DNS :: LAN Settings :: Routing ::

Broadband ISP Settings | Dial-up ISP Settings | WAN Mode

Advanced | Broadband Status

ISP Login help

Does Your Internet Connection Require a Login?

Yes  No

Login:

Password:

ISP Type help

Which type of ISP connection do you use?

Austria (PPTP)

Other (PPPoE)

BigPond Cable

Account Name:

Domain Name:

Login Server:

Idle Timeout:  Keep Connected

Idle Time:  Minutes

My IP Address:  .  .  .

Server IP Address:  .  .  .

Internet (IP) Address (Current IP Address) help

Get Dynamically from ISP

Use Static IP Address

IP Address:  .  .  .

IP Subnet Mask:  .  .  .

Gateway IP Address:  .  .  .

Domain Name Server (DNS) Servers help

Get Automatically from ISP

Use These DNS Servers

Primary DNS Server:  .  .  .

Secondary DNS Server:  .  .  .

Apply | Reset | Test | **Auto Detect**

Nach erfolgreicher Erkennung der Verbindung erscheint die Meldung **PPPoE service detected**.

| Network Configuration | Security | VPN | Administration | Monitoring | Web Support | Logout |

:: WAN Settings :: Dynamic DNS :: LAN Settings :: Routing ::

Broadband ISP Settings | Dial-up ISP Settings | WAN Mode

Advanced | Broadband Status

PPPoE service detected

ISP Login help

Im folgenden Schritt tragen Sie unter **Login** Ihre Einwahldaten von Arcor ein.

**Hinweis:** Die Art/Syntax ist Sache Ihres Internetanbieters, stellt sich in der Regel jedoch wie folgt zusammen:

**Login:**            **ar123456789**

**Password:**    **Ihr persönliches Kennwort**

Sollten Sie sich bezüglich Ihrer Einwahldaten nicht sicher sein (Benutzername u. Kennwort), kontaktieren Sie bitte Ihren Internet-Anbieter Arcor.

**NETGEAR**  
PROSAFE

NETGEAR ProSafe VPN Firewall FVS338

| Network Configuration | Security | VPN | Administration | Monitoring | Web Support | Logout |

:: WAN Settings :: Dynamic DNS :: LAN Settings :: Routing ::

Broadband ISP Settings | Dial-up ISP Settings | WAN Mode

Advanced | Broadband Status

PPPoE service detected

ISP Login help

Does Your Internet Connection Require a Login?

Yes  No

Login: Pers. Einwahldaten

Password: Pers. Kennwort

ISP Type help

Which type of ISP connection do you use?

Austria (PPTP)

Other (PPPoE)

BigPond Cable

Account Name: [ ]

Domain Name: [ ]

Login Server: [ ]

Idle Timeout:  Keep Connected

Idle Time: [ 0 ] Minutes

My IP Address: [ ] [ ] [ ] [ ]

Server IP Address: [ ] [ ] [ ] [ ]

Internet (IP) Address (Current IP Address) help

Get Dynamically from ISP

Use Static IP Address

IP Address: [ 195 ] [ 125 ] [ 145 ] [ 234 ]

IP Subnet Mask: [ 255 ] [ 255 ] [ 252 ] [ 0 ]

Gateway IP Address: [ 195 ] [ 125 ] [ 144 ] [ 1 ]

Domain Name Server (DNS) Servers help

Get Automatically from ISP

Use These DNS Servers

Primary DNS Server: [ 193 ] [ 101 ] [ 111 ] [ 10 ]

Secondary DNS Server: [ 193 ] [ 101 ] [ 111 ] [ 20 ]

Apply | Reset | Test | Auto Detect

Mit der Option **Idle Timeout** (Zeitlimit für Leerlauf) definieren Sie die Zeit, nach der der Router die Internetverbindung bei Inaktivität trennt.

Sollten Sie wünschen, dass die Verbindung niemals getrennt wird (z.B. bei Flatrate oder VPN-Konfigurationen), aktivieren Sie den Punkt **Keep Connected**.

Klicken Sie auf **Apply** um die Einstellungen zu übernehmen.

Um zu prüfen, ob die Internetverbindung erfolgreich aufgebaut wird, klicken Sie auf den Menüpunkt **Broadband Status**.

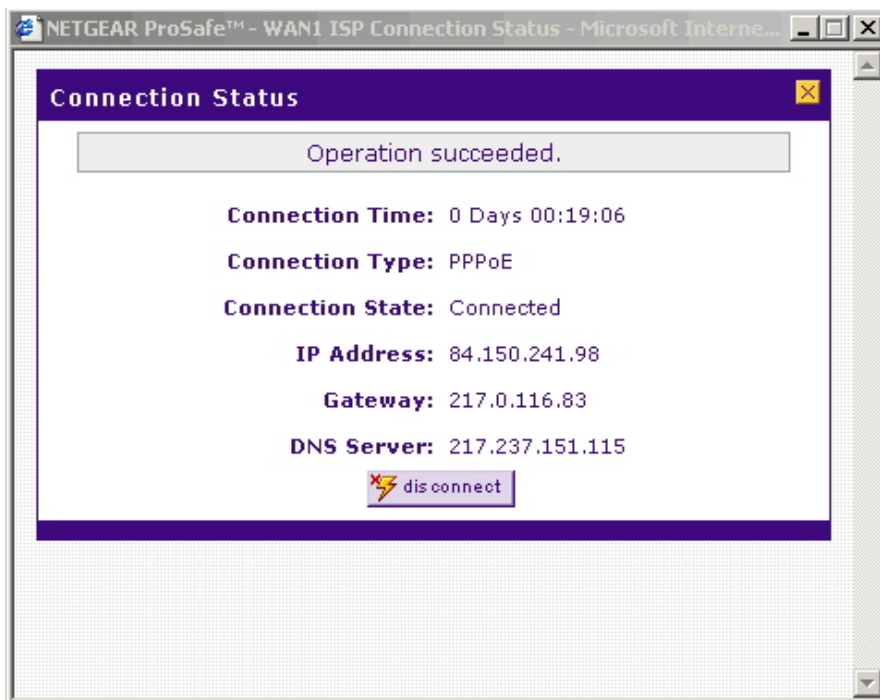
**Hinweis:** Bei dem Modell DGFV338 lautet dieser Punkt **ADSL Status**, bzw. **Ethernet Status**.

Bei dem Modell FVX538 lautet dieser Punkt **WAN Status**.

The screenshot shows the configuration interface for a Netgear ProSafe VPN Firewall FV5338. The 'Broadband Status' tab is selected and circled in red. The interface includes the following sections:

- ISP Login:** A section with a question 'Does Your Internet Connection Require a Login?' and radio buttons for 'Yes' (selected) and 'No'. It also has input fields for 'Login:' and 'Password:'.
- ISP Type:** A section with a question 'Which type of ISP connection do you use?' and radio buttons for 'Austria (PPTP)', 'Other (PPPoE)' (selected), and 'BigPond Cable'. To the right, there are input fields for 'Account Name:', 'Domain Name:', and 'Login Server:'. Below these, there is an 'Idle Timeout:' section with radio buttons for 'Keep Connected' and 'Idle Time: 5 Minutes' (selected).
- Internet (IP) Address (Current IP Address):** A section with radio buttons for 'Get Dynamically from ISP' (selected) and 'Use Static IP Address'. Below are input fields for 'IP Address: 195.125.145.234', 'IP Subnet Mask: 255.255.252.0', and 'Gateway IP Address: 195.125.144.1'.
- Domain Name Server (DNS) Servers:** A section with radio buttons for 'Get Automatically from ISP' (selected) and 'Use These DNS Servers'. Below are input fields for 'Primary DNS Server: 193.101.111.10' and 'Secondary DNS Server: 193.101.111.20'.

At the bottom of the page, there are four buttons: 'Apply', 'Reset', 'Test', and 'Auto Detect'.



Drücken Sie **Connect** um die Internet-Verbindung aufzubauen.

Besteht die Verbindung zu Ihrem Internet-Anbieter, wird der **Connection State** als **Connected** dargestellt.

Unter **IP Adress** ersehen Sie die Ihnen zugewiesene IP-Adresse Ihres Internet-Anbieters.

Nun sollten Sie das Internet nutzen können.

Sollte dies nicht der Fall sein, so kontaktieren Sie unsere technische Support-Hotline unter der Telefonnummer:

0180 - 590 59 59 (14 Cent/Min aus dem dt. Festnetz \*)

Werktags von 09.00 – 18.00 Uhr.

\* Stand des angegebenen Minutenpreises ist Februar 2008 aus dem deutschen Festnetz, diese Preise können sich ändern. Aktuelle Preise unserer Hotline finden Sie auf [www.netgear.de](http://www.netgear.de). Bei Anrufen aus Mobilfunknetzen entstehen evtl. höhere Kosten, abhängig von Ihrem Tarif.