



NETGEAR™

Everybody's connecting.

Installation der Netzwerkkarte und Konfiguration des TCP/IP Protokolls

Dieses Dokument erklärt in einer Schritt-für-Schritt-Anleitung, wie Sie Ihre NETGEAR Netzwerkkarte und das TCP/IP Protokoll unter Windows installieren.

Das Dokument ist in mehrere Abschnitte aufgeteilt:

- Installation der Hardware und Treiber
- Einrichten des TCP/IP Protokolls unter Windows 95 / 98 / ME
- Einrichten des TCP/IP Protokolls unter Windows 2000

NETGEAR Deutschland GmbH

Konrad-Zuse-Platz 1 • 81829 München • GERMANY

Tel.: +49 (0)89 / 9 27 93 - 25 00 • Fax: +49 (0)89 / 9 27 93 - 25 10

<http://www.netgear.de>

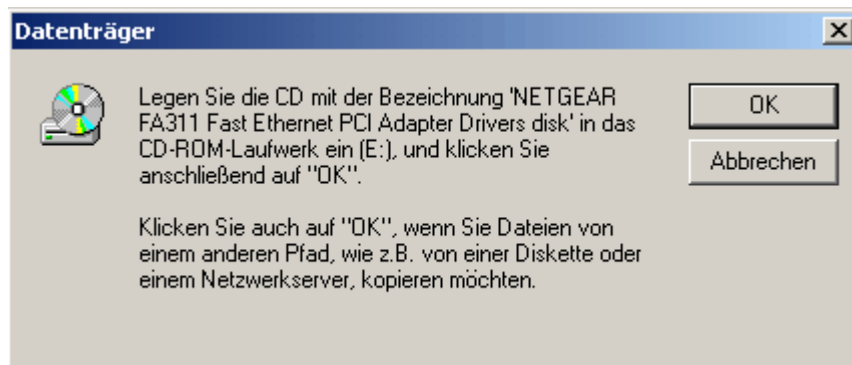


NETGEAR

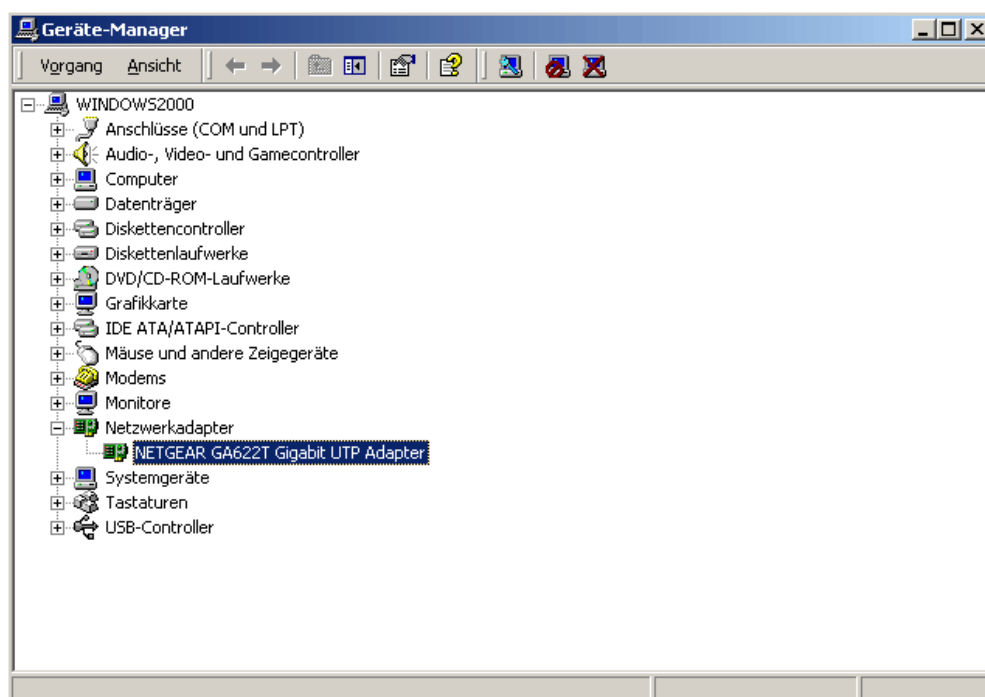
Everybody's connecting.

Installation der Hardware und Treiber

Wenn Sie eine Plug-and-Play-Karte eingesetzt haben, wird der zugehörige Treiber beim Start von Windows automatisch installiert. Sollten Sie aktuelle Treiber benötigen, werden Sie vom Betriebssystem zum Einlegen einer CD oder Diskette aufgefordert.



Über **Systemsteuerung** → **System** → **Geräte manager** können Sie überprüfen, ob die Karte fehlerfrei installiert wurde.



Wenn vor der Karte ein gelbes Ausrufezeichen steht, dann ist die Netzwerkkarte nicht richtig installiert. Karte nochmals deinstallieren, Rechner neu starten und neu installieren

NETGEAR Deutschland GmbH

Konrad-Zuse-Platz 1 • 81829 München • GERMANY

Tel.: +49 (0)89 / 9 27 93 - 25 00 • Fax: +49 (0)89 / 9 27 93 - 25 10

<http://www.netgear.de>



NETGEAR

Everybody's connecting.

Einrichten des TCP/IP Protokolls unter Windows 95 / 98 / ME

- 1 Wählen Sie
[Start]
→ [Einstellungen]
→ [Systemsteuerung]

Doppelklicken Sie das
Symbol [Netzwerk].



NETGEAR Deutschland GmbH

Konrad-Zuse-Platz 1 • 81829 München • GERMANY

Tel.: +49 (0)89 / 9 27 93 - 25 00 • Fax: +49 (0)89 / 9 27 93 - 25 10

<http://www.netgear.de>

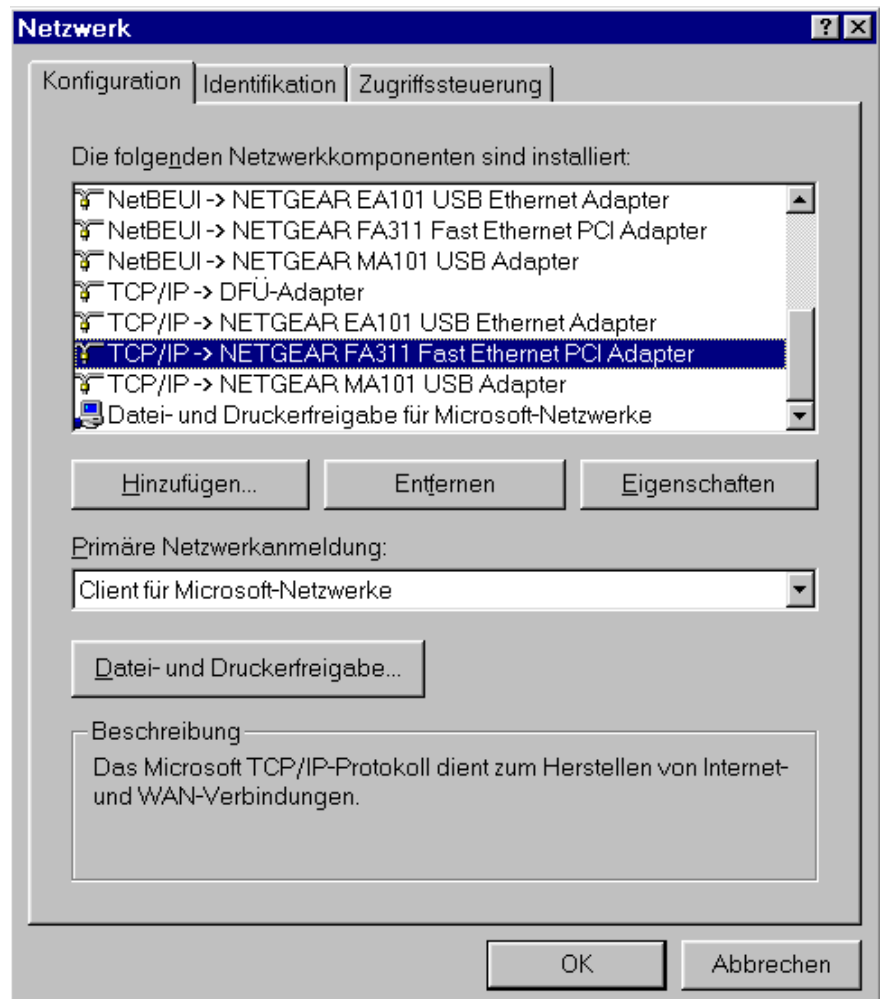


NETGEAR

Everybody's connecting.

- 2 In den Eigenschaften der Netzwerkumgebung wählen Sie bitte den **TCP/IP Protokoll** Eintrag, der an Ihre Netzwerkkarte gebunden ist.

Klicken Sie dann auf die Schaltfläche **[Eigenschaften]**.



NETGEAR Deutschland GmbH

Konrad-Zuse-Platz 1 • 81829 München • GERMANY

Tel.: +49 (0)89 / 9 27 93 - 25 00 • Fax: +49 (0)89 / 9 27 93 - 25 10

<http://www.netgear.de>



NETGEAR

Everybody's connecting.

- 3 Die TCP/IP Eigenschaften werden angezeigt.

Wählen Sie den Reiter **[IP-Adresse]**.

Geben Sie die gewünschte **IP-Adresse** und eine passende **Subnet Mask** ein und bestätigen Sie mit **[OK]**.

Sie werden nun zum Neustart des Computers aufgefordert.

Eigenschaften von TCP/IP

Bindungen | Erweitert | NetBIOS | DNS-Konfiguration
Gateway | WINS-Konfiguration | IP-Adresse

Diesem Computer kann automatisch eine IP-Adresse zugewiesen werden. Wenn im Netzwerk IP-Adressen nicht automatisch vergeben werden, holen Sie beim Netzwerkadministrator eine Adresse ein, und geben Sie diese unten ein.

IP-Adresse automatisch beziehen
 IP-Adresse festlegen:

IP-Adresse: 192 . 168 . 0 . 2
Subnet Mask: 255 . 255 . 255 . 0

OK | Abbrechen

- 4 Um zu überprüfen, ob die Einstellungen richtig übernommen wurden, öffnen Sie eine DOS Eingabeaufforderung und geben `winipcfg` ein.

Es erscheint dann folgendes Fenster:

IP-Konfiguration

Ethernet Netzwerkkarteninfo

NETGEAR FA311 Fast Ethernet PCI Adapt

Netzwerkkartenadresse: 00-A0-CC-74-14-93
IP-Adresse: 192.168.0.2
Subnet Mask: 255.255.255.0
Standard-Gateway: 192.168.0.1

OK | Freigeben | Aktualisieren
Alles freigeben | Alles aktualisieren | Weitere Info >>

NETGEAR Deutschland GmbH

Konrad-Zuse-Platz 1 • 81829 München • GERMANY

Tel.: +49 (0)89 / 9 27 93 - 25 00 • Fax: +49 (0)89 / 9 27 93 - 25 10

<http://www.netgear.de>



NETGEAR

Everybody's connecting.

Einrichten des TCP/IP Protokolls unter Windows 2000

- 1 Wählen Sie
[Start]
→ [Einstellungen]
→ [Systemsteuerung]
→ [Netzwerk- und
DFÜ- Verbindungen]

Klicken Sie mit der rechten Maustaste auf Ihre LAN-Verbindung und wählen Sie [Eigenschaften].



NETGEAR Deutschland GmbH

Konrad-Zuse-Platz 1 • 81829 München • GERMANY

Tel.: +49 (0)89 / 9 27 93 - 25 00 • Fax: +49 (0)89 / 9 27 93 - 25 10

<http://www.netgear.de>



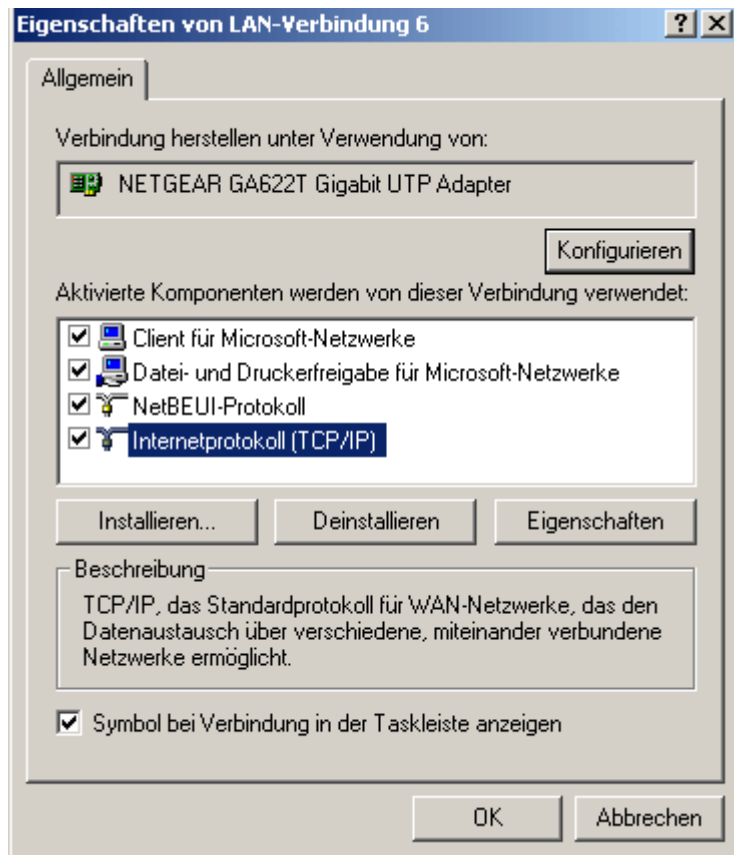
NETGEAR

Everybody's connecting.

- 2 Bei fehlerfreier Installation der Netzwerkkarte werden die Komponenten wie in der Abbildung rechts angezeigt:

Wählen Sie den Eintrag **[Internetprotokoll (TCP/IP)]**.

Klicken Sie dann auf die Schaltfläche **[Eigenschaften]**.



NETGEAR Deutschland GmbH

Konrad-Zuse-Platz 1 • 81829 München • GERMANY

Tel.: +49 (0)89 / 9 27 93 - 25 00 • Fax: +49 (0)89 / 9 27 93 - 25 10

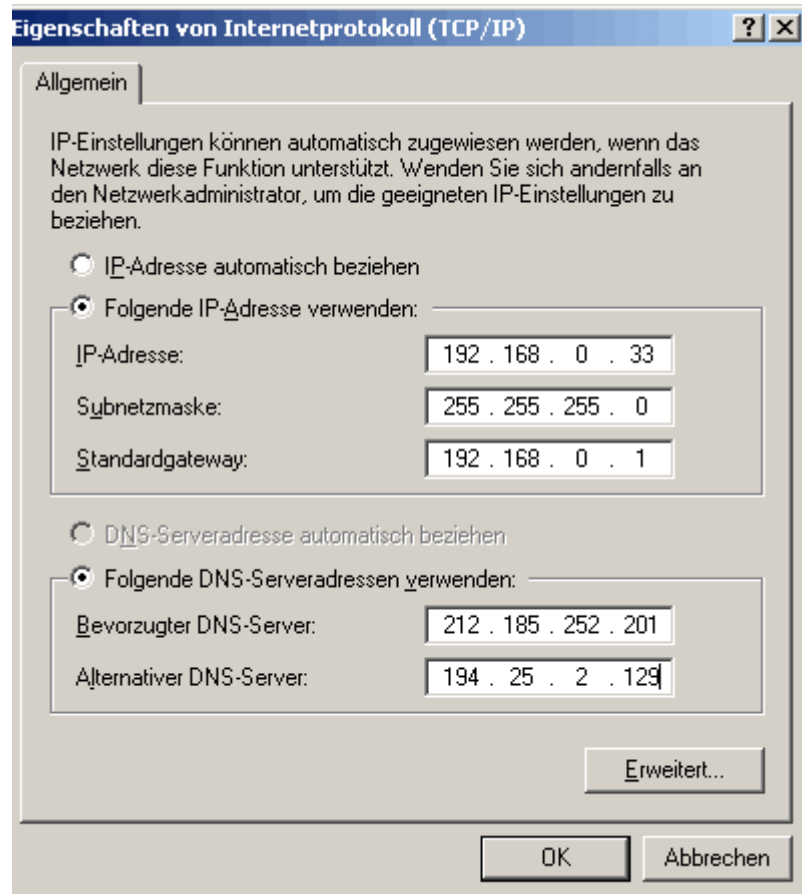
<http://www.netgear.de>



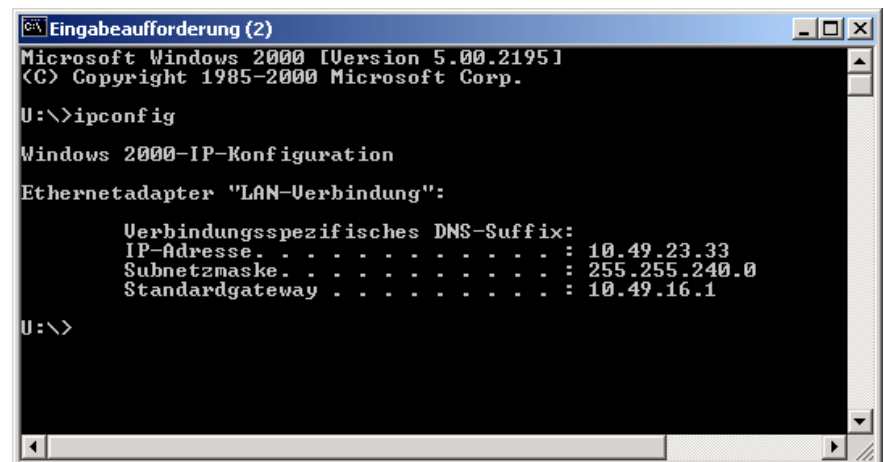
3 In den Eigenschaften von Internetprotokoll TCP/IP werden angezeigt:

- IP Adresse
- Subnetzmaske
- Standardgateway
- Bevorzugter DNS Server
- Alternativer DNS Server

Das **Standardgateway** sowie **Bevorzugter** und **Alternativer DNS Server** werden nur benötigt, wenn man über einen Router ins Internet gehen möchte.



4 Um zu überprüfen, ob die Einstellungen richtig übernommen wurden, öffnen Sie eine DOS Eingabeaufforderung und geben ipconfig ein.





NETGEAR™

Everybody's connecting.

© 2002 NETGEAR Deutschland GmbH.

Alle Rechte vorbehalten.

Eine Vervielfältigung, Reproduktion, Publikation oder Veröffentlichung ist nur mit ausdrücklicher, schriftlicher Genehmigung der NETGEAR Deutschland GmbH zulässig.

Warenzeichen

NETGEAR® ist ein eingetragenes Warenzeichen von NETGEAR, Inc.

Windows® ist ein eingetragenes Warenzeichen der Microsoft Corporation.

Andere Marken und Produktnamen sind Warenzeichen bzw. eingetragene Warenzeichen ihrer jeweiligen Inhaber. Informationen können ohne Vorankündigung geändert werden.

Alle Rechte vorbehalten

Haftungsausschluss

Obwohl bei der Zusammenstellung der in diesem Dokument enthaltenen Informationen größte Sorgfalt angewandt wurde, übernimmt NETGEAR keine Gewähr für deren Korrektheit, Vollständigkeit, Aktualität und Qualität.

Im Interesse, das Design, die Funktionen und die Zuverlässigkeit zu verbessern, behält sich NETGEAR das Recht vor, die in diesem Dokument beschriebenen Produkte oder Verfahren ohne vorherige Ankündigung zu verändern.

NETGEAR übernimmt keine Haftung für den Gebrauch oder Einsatz der Produkte, Schaltungsanordnungen, Anwendungen oder Verfahren, die in diesen Unterlagen beschrieben werden.

In keinem Fall kann NETGEAR für etwaige Schäden ideeller oder materieller Art verantwortlich gemacht werden, die durch die Nutzung oder im Zusammenhang mit der Nutzung der hier bereitgestellten Informationen entstehen, seien es direkte oder indirekte Schäden, Folgeschäden oder Sonderschäden einschließlich entgangenen Gewinns, oder Schäden, die aus dem Verlust von Daten entstehen. Dies gilt selbst dann, wenn ich auf die Möglichkeit solcher Schäden hingewiesen wurde.

NETGEAR Deutschland GmbH

Konrad-Zuse-Platz 1 • 81829 München • GERMANY

Tel.: +49 (0)89 / 9 27 93 - 25 00 • Fax: +49 (0)89 / 9 27 93 - 25 10

<http://www.netgear.de>